

# 点訳通信

53号

盲人情報文化センター 点字製作係

550-0002 大阪市西区江戸堀 1-13-2

TEL 06-6441-0015 FAX 06-6441-0039

## 夜汽車

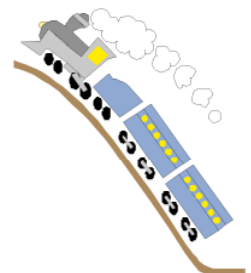
いつの旅であったろう  
とないあわせた女のひとが  
窓のぬかかって泣いていたのは  
その背で安らがそうに幼な子が眠っていたのは

またいつの旅であったろう  
ぬかいあわせの老人が  
手紙をしめして行く先をたずね  
寂しい身のうえを語ったのは

燈火も暗く ちいぬも通わぬ  
田舎の小さな町から町へゆく終列車

ああ あのひと達  
一時間ほどいっしょに過ごしただけなのに  
おそらく生涯 二とと会わないであろう  
何でもないあのひと達なのにー

大木実





「点訳例2」 引用文全体を第2カギなどで囲む。  
前後の空行は（原本に無くても）入れた方が良いでしょう。引用文中の空行は原本どおりです。

<変な夢 投稿者 ミホ 4月24日17時05分

▽

議論の途中、 . . .

. . . ほんとにリアルだったので . . . >

「点訳例3」 引用文の前後に空行を入れる。（今回は原本通り）  
文中の空行を取っても差し支えなさそうなので、この例文でも使用出来るでしょう。  
ただし引用文中の空行を取れないと判断する場合はこの方法は使わない。  
タイトル部分等に工夫が必要です。

「変な夢」◇◇（投稿者 ミホ 4月24日17時05分）

議論の途中、 . . .

. . . ほんとにリアルだったので . . .

## 2. 顔文字の扱い

夏合宿はお世話になりました～(^O^)^ とても充実してたと思います。 あと、早朝デートや肝試しでは怪談話まで聞かせてもらっちゃって(>_<) 楽しかったです♪ また明日から学校が始まります…後期始まったばかりですが、 皆頑張りますのでまたご指導お願いします m(_ _)m では、失礼します。
---

この例文では顔文字は全て省略してかまいません。  
そして、文の切れ目に適当に句読点を入れます。

「点訳例」

お世話になりました～(^O^)^ → オセワニ◇ナリマシター。 （原文の波線は長音が適当です。）

もらっちゃって(>\_<) → モラッチャッテ、 （又は読点は入れなくてもよい）

楽しかったです♪ → タノシカッタデス。

お願いします m(\_ \_)m → オネガイ◇シマス。

参加できなくて m(_ _)m
-----------------

顔文字の意味を点訳した方がよい場合です。  
何度もでてくる場合は点訳者挿入符を用い、  
:::カオモジワ◇:::◇:::デ◇ハサンデ◇ソノ◇イミヲ◇シメス:::  
等として、適当と思われる言葉を入れて示します。

「点訳例」

サンカ◇デキナクテ◇:::スミマセン:::

1度だけの時は サンカ◇デキナクテ◇:::「スミマセン」ノ◇マーク:::

\* リクエストなどで原本の表記をそのまま知りたいと言う人の為には、⠨⠨⠨⠨⠨⠨⠨⠨に挟んで  
情報処理記号で表せます。

### 3. マスあけ

あなたはあなたは……ですか？ですか？ですか？……と 思いますか？思いますか？思いますか？……でしょうか？ でしょうか？そうでしょうか？そうでしょうか？……壁を……
---

この例文は一般の文章ではないので、マスあけに工夫がいらいます。

「点訳例1」 全部1マスあけにする。  
この文の繰り返し中の疑問符は1マスあけでも良いです。

あなたは◇あなたは◇・・・◇ですか？◇ですか？◇ですか？◇  
・・・◇と◇思いますか？◇思いますか？◇思います◇思います◇  
思います◇・・・◇でしょうか？◇・・・

「点訳例2」 言葉のまとまり（繰り返し部分など）毎に2マスあけも入れる。

あなたは◇あなたは◇◇・・・◇ですか？◇ですか？◇ですか？◇◇  
・・・◇と◇思いますか？◇思いますか？◇◇思います◇思います◇  
思います◇◇・・・◇でしょうか？◇でしょうか？◇◇・・・

### 4. マスあけ（同音の繰り返し）

壁……かかかかべかかかかかかかべかべかかかかかかかかかかかか かかかかかか……
--

「か」の繰り返しは適当なところで切ってよいでしょう。  
その場合、⠨⠨⠨⠨「カ」が◇19コ⠨⠨⠨⠨などに入れる必要はありません。

「点訳例」  
壁◇・・・◇かかか◇かべ◇かかかかかか◇かべ◇かべ◇かべ◇かかかかかかか◇……

夢を見たかあの夢を見たか見ただろう見たに違いない扉が開いたか開いただろ うだから開いたはずだししかし赤い光が見えたかそれでも三角形の光だであるがゆ えに赤い三角形だだだだだが見えただろうででできっと見えただろうち ぢぢぢ ぢぢぢ ぢぢ ぢぢぢ ぢぢ ぢぢぢ ぢぢぢ ぢぢ ぢぢぢ ぢぢぢ ぢぢぢ ぢぢぢ ぢぢぢ ぢぢ ぢぢぢ ぢぢ ぢぢぢぢぢぢぢぢぢぢぢぢぢぢぢぢぢぢぢぢぢぢぢぢぢぢぢぢぢぢぢぢぢぢぢぢぢぢぢ ぢぢぢぢぢぢぢぢぢぢぢぢぢぢぢぢぢぢぢぢぢぢぢぢぢぢぢぢぢぢぢぢぢぢぢぢぢぢぢ ぢぢぢぢぢぢぢぢぢぢぢぢぢぢぢぢぢぢぢぢぢぢぢぢぢぢぢぢぢぢぢぢぢぢぢぢ ぢぢぢぢぢぢぢぢぢぢぢぢぢぢぢぢぢぢぢぢぢぢぢぢぢぢぢぢぢぢぢぢぢぢぢぢ ぢぢぢぢぢぢぢぢぢぢぢぢぢぢぢぢぢぢぢぢぢぢぢぢぢぢぢぢぢぢぢぢぢぢぢ ぢぢぢぢぢぢぢぢぢぢぢぢぢぢぢぢぢぢぢぢぢぢぢぢぢぢぢぢぢぢぢぢぢ ぢぢぢぢぢぢぢぢぢぢぢぢぢぢぢぢぢぢぢぢぢぢぢぢぢぢぢぢぢぢぢぢぢ ぢぢぢぢぢぢぢぢぢぢぢぢぢぢぢぢぢぢぢぢぢぢぢぢぢぢぢぢぢぢぢぢ ぢぢぢぢぢぢぢぢぢぢぢぢぢぢぢぢぢぢぢぢぢぢぢぢぢぢぢぢぢぢぢぢ ぢぢぢぢぢぢぢぢぢぢぢぢぢぢぢぢぢぢぢぢぢぢぢぢぢぢぢぢぢぢぢ ぢぢぢぢぢぢぢぢぢぢぢぢぢぢぢぢぢぢぢぢぢぢぢぢぢぢぢぢぢぢぢ ぢぢぢぢぢぢぢぢぢぢぢぢぢぢぢぢぢぢぢぢぢぢぢぢぢぢぢぢぢぢぢ ぢぢぢぢぢぢぢぢぢぢぢぢぢぢぢぢぢぢぢぢぢぢぢぢぢぢぢぢぢぢぢ ぢぢぢぢぢぢぢぢぢぢぢぢぢぢぢぢぢぢぢぢぢぢぢぢぢぢぢぢぢぢ ぢぢぢぢぢぢぢぢぢぢぢぢぢぢぢぢぢぢぢぢぢぢぢぢぢぢぢぢぢ ぢぢぢぢぢぢぢぢぢぢぢぢぢぢぢぢぢぢぢぢぢぢぢぢぢぢぢぢぢ ぢぢぢぢぢぢぢぢぢぢぢぢぢぢぢぢぢぢぢぢぢぢぢぢぢぢぢぢぢ ぢぢぢぢぢぢぢぢぢぢぢぢぢぢぢぢぢぢぢぢぢぢぢぢぢぢぢぢ ぢぢぢぢぢぢぢぢぢぢぢぢぢぢぢぢぢぢぢぢぢぢぢぢぢぢぢ ぢぢぢぢぢぢぢぢぢぢぢぢぢぢぢぢぢぢぢぢぢぢぢぢぢぢ ぢぢぢぢぢぢぢぢぢぢぢぢぢぢぢぢぢぢぢぢぢぢぢぢぢ ぢぢぢぢぢぢぢぢぢぢぢぢぢぢぢぢぢぢぢぢぢぢぢぢ ぢぢぢぢぢぢぢぢぢぢぢぢぢぢぢぢぢぢぢぢぢぢぢ ぢぢぢぢぢぢぢぢぢぢぢぢぢぢぢぢぢぢぢぢぢぢ ぢぢぢぢぢぢぢぢぢぢぢぢぢぢぢぢぢぢぢぢ ぢぢぢぢぢぢぢぢぢぢぢぢぢぢぢぢぢぢ ぢぢぢぢぢぢぢぢぢぢぢぢぢぢぢぢ ぢぢぢぢぢぢぢぢぢぢぢぢぢぢぢ ぢぢぢぢぢぢぢぢぢぢぢぢぢぢ ぢぢぢぢぢぢぢぢぢぢぢぢぢ ぢぢぢぢぢぢぢぢぢぢぢぢ
--

点訳例の一つとして切れ目ごとに2マス入れてみました。（全て1マスあけでもかまいません。）

「づづ・・・」は適当に省略してよいでしょう。

「点訳例」

夢を◇見たか◇◇あの◇夢を◇見たか◇◇見ただろう◇◇見たに◇違い◇  
ない◇◇扉が◇開いたか◇◇・・・赤い◇三角形◇だだだだだ◇が◇見えただろう◇◇で  
でででで◇◇きっと◇見えただろう◇◇ぢぢぢぢぢぢ◇◇ならば◇鍵が◇見つかる◇◇づづづ  
づづづづ◇◇ほら◇鍵は◇そこに◇ある。

5. 記号の羅列

扉が扉が扉が扉がヲ赤！三角形に三角形に三角形に三角形に！！目を目を目を目 を死亡思い出す思い出す思い出す思い出す・・井戸井戸井戸井戸？夢が夢が夢が夢が ニュニュ裏返る裏返る裏返る裏返る@握れ握れ握れ握れ電…………。
ヲ赤！！死亡・・ニュニュ@電○△□
ヲ赤！！死亡・・ニュニュ@電○△□
ヲ赤！！死亡・・ニュニュ@電○△□
ヲ赤！！死亡・・ニュニュ@電○△□
ヲ赤！！死亡・・ニュニュ@電○△□

前半の3行は1マスあけでよいでしょう。  
(適宜2マスを入れてもかまいません。)  
5行の記号群は今回は点訳者挿入符で以下のように処理しましたが、本の種類・内容によっては点訳  
の必要があります。

「点訳例」

扉が◇扉が◇扉が◇扉が◇ヲ◇赤◇！◇三角形に◇三角形に◇三角形に◇三角形に◇！！◇目  
を◇目を◇目を◇目を・・・裏返る◇裏返る◇アット◇マーク◇握れ◇握れ◇握れ◇握れ◇  
電◇…………。

◇◇:::イカ◇キゴーノ◇ラレツ:::◇◇

6. 小文字の扱い

- |               |
|---------------|
| (1) ごおおおおおん   |
| (2) ごおおおん     |
| (3) どおん、どおおおん |
| (4) おおおおおい    |

一般に小文字は大きく変えて書きます。  
「お」が続く処理ですが、「お」の連続は二つまでにし、その後を長音に変えるのがよいでしょう。  
原本通りに書いても良いです。

「点訳例1」

- (1) ゴオー◇オオーン 又は、 ゴオーオオーン
- (2) ゴオー◇オオーン 又は、 ゴオーオオーン

- (3) ドオン、ドオー◇オオン     又は、     ドオン、ドオーオオン  
(4) オオー◇オオイ     又は、     オオーオオイ

「点訳例2」(原本通り)

- (1) ゴオオオ◇オオオオン  
(2) ゴオオ◇オオオン  
(3) ドオン、◇ドオオオオン  
(4) オオオオオ◇オオイ

7. その他

(1)


こんなに惜しまれて死ぬなんて、ほんと・・・うに辛いです。

点線の後の「う」は点字では長音に当たります。又、長音から始まる言葉はないので、「ホント◇・・・◇ウニ」「ホント◇・・・◇一ニ」はどちらも変です。したがって、「う」を点線の前に移動し、長音にして書きます。

「点訳例」

コンナニ◇オシマレテ◇シヌナンテ、◇ホントー◇・・・◇ニ◇ツライデス。

(2)

雑誌のA子やB子の話の中に、写真がのっててこういうの  を、目の上につけられてた。

黒塗り部分に点訳者挿入符で適切な短い言葉を入れたいですね。  
色々なご意見が出ました。

「点訳例」 黒く塗りつぶした四角、黒シール、黒ぬりなど

(3)

B'z

外国語引用符に入れるとアポストロフィが使えます。

「点訳例」 ⠒⠓⠒⠓⠒⠓⠒⠓⠒⠓

タイトルと演奏者(発売元&CD番号)	寸評
■Beginning of the Endless EAST END(ユニバーサル UPCH1286)	「DA・YO・NE」から8年、再始動した3人組
■NφW 外道(ソニー AICL1487)	邦ロック黎明期に活躍した3人組、21年ぶりの新作

「DA・YO・NE」

中点をとってマスあけします。外字符で書きます。

「点訳例」 ⠒⠓⠒⠓⠒⠓⠒⠓⠒⠓⠒⠓⠒⠓⠒⠓⠒⠓⠒⠓⠒⠓⠒⠓⠒⠓⠒⠓⠒⠓⠒⠓⠒⠓

NφW

φ はギリシャ文字で、∴ と表します。

この場合は外文字で書きます。

「点訳例」 ∴∴∴∴∴∴∴∴

但し、この場合の φ は「O」の飾り文字で、「ナウ」と発音しますので外国語引用符で書いても良いです。

「点訳例」 ∴∴∴∴∴∴∴∴

(4)

句読法 書き言葉をつかうとき、書き手が意図を正しく伝えるため、文の構造、語句間の関わりを表した記号が「句読点」で、その用法が句読法。句点〈まる〉(。)と読点〈てん〉(、)が主で、並列点〈なかぐろ、くろまる、なかてん、ぽつ〉(・)を加えて句読点とする解釈が一般的。広義にはカッコ類( )「 」〔 〕〈 〉、符号類! ?、リーダー(……)、ダッシュ(—)なども含む。横書き文にはさらにピリオド(. )、コロン(:)、セミコロン(;)、コンマ(,)、アポストロフィ(‘ ’)ハイフン(-) などがある。

用法の一例として、一九五〇年文部省国語課が示す規則がある。「。」は文を言い切ったところに用い、「」( )の中にも適用、「、」は語句間の切れ続きを明確にする場合に用い、「・」は名詞を並列するとき用いる、など。

この例文の場合、前半7行は文章中の言葉に説明的に記号がカッコに入れて書かれています。後半3行では記号が言葉の代わりをしています。それらの記号はどれも前半に言葉が出てきています。したがって記号全て言葉におきかえることで簡潔でわかりやすい点訳になります。

「点訳例」

2～3行目 …… 句点(まる)と読点(てん)が主で、

4～6行目 広義にはカッコ類(マルカッコ、カギカッコ、キッコー◇カッコ、ヤマガタ◇カッコ)、符号類(カンタンフ、ギモンフ)、リーダー、ダッシュなども含む。横書き文にはさらにピリオド、コロン、セミコロン ……

8～10行目 規則がある。クテンは文を言い切ったところに用い、カギカッコ、マルカッコの中にも適用、トーテンは ……

以上、例文に対する処理例としてまとめてみました。  
実際の点訳の際にはこれらを参考に工夫してみてください。



# お知らせ

## 両面打ち点訳（32マス18行）について

昨年、両面一度に印刷できる点字プリンターが備えられて、紙を裏返す手間もいらすたいへん早く印刷できますので、両面印刷の本を増やすことになりました。

両面打ち（18行）は、点字板やタイプで点訳したことのある方はご存知と思いますが、ページがえと用紙がえの違いがあるなど、片面打ち（22行）とは少しちがった対応が必要になります。そこで今回は両面打ちの約束事をお伝えします。

- 1 ページ目は表紙（扉）です。2 ページ目は表紙の裏になるので何も書きません。文書行の 1 行目に改ページマークをいれてください。
- 3 ページ目から目次になります。目次が 1 ページで終われば 4 ページ目は空ページです。（改ページマークをいれます。）
- 前書きや本文は 5 ページ目（奇数ページ）からはじめ、ここから点字本の 1 ページが始まります。（目次が 3 ページになるときは 7 ページ目からです。） このように新しいまとまりを奇数ページから始めることを用紙がえといいます。
- 前書きと本文の間は用紙がえ、本文とあとがき・解説・参考文献・付録・索引・著訳者紹介などの間も原則として用紙がえにします。前のまとまりが偶数ページで終わったときはそのまま次のページから始められますが、奇数ページで終わったときは次のページに改ページマークをいれるのを忘れないようにしてください。
- 奥付はページがえで結構です。

## 本文中の見出しのあつかい

一般的に、8 マスあけの見出しで第 1 部、第 2 部などとなっていてその内容が大きいときには用紙がえにします。このあと 6 マスあけ見出しのところがページがえになります。（8 マスあけの見出しを必ず用紙がえにするということではありません。）

6 マスあけと 4 マスあけの 2 種類しかないときや、3 種類の見出しがあるにしても、6 マス、4 マス、小見出しのような場合は用紙がえの場所は無いことになります。

片面の場合とちがい、ページがえのほかに用紙がえをすることができるので、見出しの種類が多いときなどには便利です。



## 表紙の作り方を少し工夫してください

著者や書名の1行ですむものは今までどおりでよいのですが、訳者と著者があり、書名が長いなど、行数が多くなると18行では窮屈になります。こんなときは、著者の行と、書名の上の棒線の間を行あけしないで書きます。まだ行が足りないときは、書名の下棒線と第1巻などとの間の行も、空けなくて結構です。

[全○巻]のあと、「盲人情報文化センター」との間は、やっぱり1行あけたいですね。

今後はなるべく18行の点訳をお願いします。パソコンの環境設定を22行から18行に変更する方法は『点訳通信51号』に掲載しています。または職員にお聞きください。（簡単です！）

なお、表や図を書く場合は今までどおり片面（22行）をお願いします。

## その他 留意点



- 1巻あたりのページ数は130ページ前後
- 点訳ソフト「BE」をお使いの方は、編集できる上限は150ページです。
- 点訳ソフト「BASE」をお使いの方も、上記の要領で点訳してください。
- 偶数ページのページ行は印刷されません。原本ページを入力する時は気をつけてください。
- 図表を多用する場合は従来通り22行をお願いします。





## ファイル名は半角 8 文字以内に

Windows になってから、かなり自由にファイル名を付けることができるようになりました。また空白（分かち書き）の使用も可能になり、ファイルの内容を名前から想像することも可能となりました。

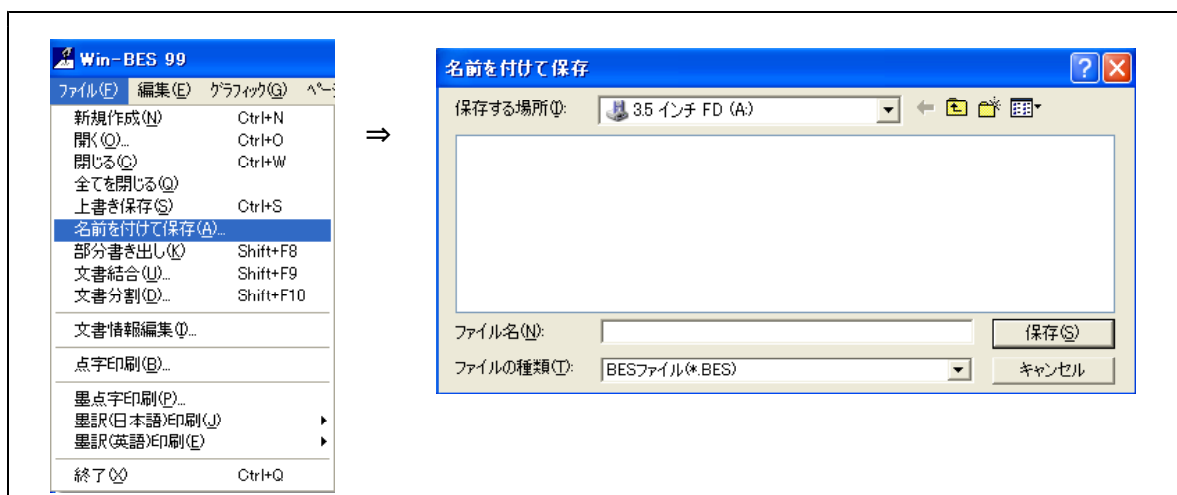
例えば

【 夏目漱石・坊っちゃん 1 】

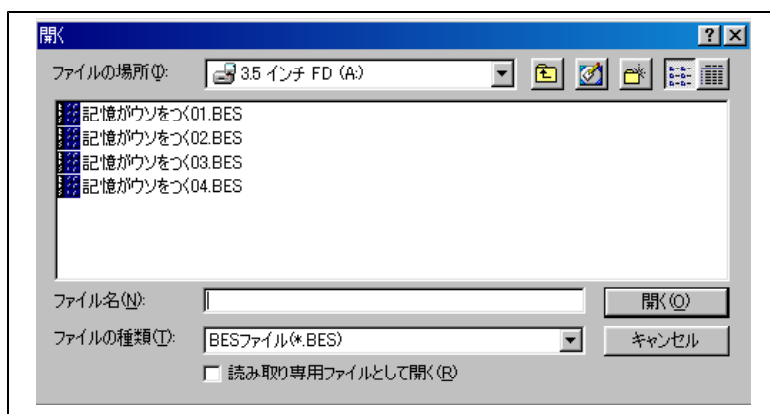
【 日本近代史 資料編 】

など、ファイル名を見ればどのような図書かわかり便利です。

しかし、名前を付ける前に少し考慮をしていただきたいことがあります。



例えば 『記憶がウソをつく』 という図書があるとします。ファイル名として「書名+巻数」を用いて



というファイル名を付けたとします。

Win-bes で見る場合は問題がないのですが、以前からある DOS の点訳ソフトで見ると下記のようになります。DOS の点訳ソフトの代表的なものは、「BASE」や「DOS-Bes」があります。視覚障害者にとって Windows は使いづらい点が多々あり、DOS の点訳ソフトを利用されている方が多く見受けられます。その DOS 点訳ソフトの一つ、「DOS-Bes」で上記のファイルを見てみましょう。（BASE でも同じ現象が生じます）



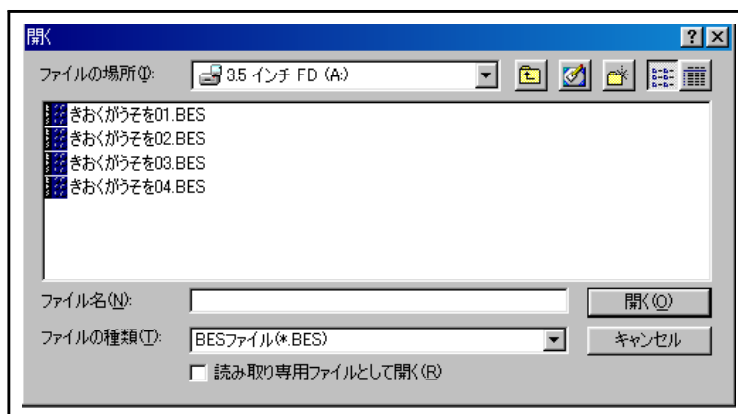
たしか 「記憶がウソをつく01~04」 とつけたはずですが

「記憶が~4」 「記憶が~3」 「記憶が~1」 「記憶が~2」

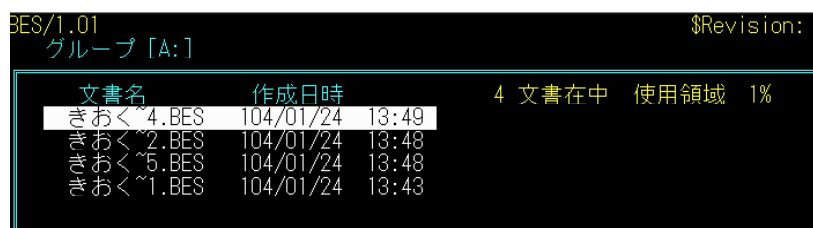
となってしまうています。しかも「4」の中身は「1巻目」であり、「1」の中身は「3巻目」でした。

これは、DOS のファイル名は、半角 8 文字までという制限があり、「記憶がウソをつく01」がこの制限を超えたために生じた現象です。

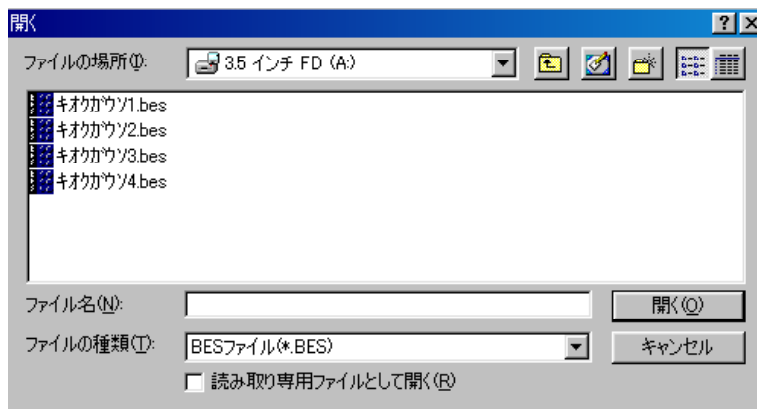
ではひらがなで表記した場合はどうでしょう。この場合も、8 文字を超えています。



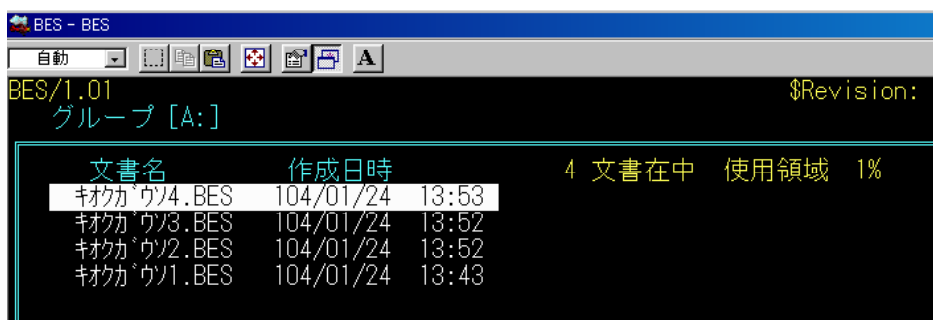
したがって、やはり DOS ソフトで見た場合おかしくなります



それでは、カタカナの半角にすればどうでしょう。



DOS-Bes で見てみましょう。



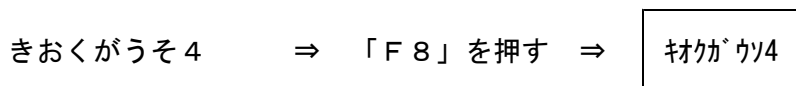
うまく表示されています。このように利用者が DOS の点訳ソフトを利用されている間は、ファイル名は「半角 8 文字」までに制限してください。

では、ここで言う「半角 8 文字」とはどういうことでしょうか。



上記の例は、全角文字を使用しており、半角で計算すると「7×2」で14文字ということになります。これでは、制限の8文字を超えていることになります。

半角文字を入力するには、日本語変換ソフト（ほとんどのパソコンは「Alt」キーを押しながら「半角/全角」キーを押すと起動します）でファイル名を入力した後、ファンクションキー（キーボードの1番上の行にある）「F8」を押してください。半角に変換されます。



となります。これで大丈夫です。

ここで気をつけていただきたいことは、「濁音」「半濁音」は2文字と計算することです。「キオクガウソ4」の「が」は2文字と計算します。したがってこのファイル名の長さは7文字ではなく8文字となります。